

Épreuve U5

BTS Services Informatique aux Organisations
Option Solutions d'Infrastructure, Systèmes et Réseaux



Pascal JOLY
Benoit DUFAITEL

Lisa ORZECOWSKI

Certificat de travail



ATTESTATION

Nous soussignés BAYI TRUCKS ALENCON 09702018400012, attestons que :

Madame Lisa ORZECOWSKI (2 99 03 61 001 331 73) est salariée de notre entreprise en contrat d'apprentissage depuis le 04 Septembre 2023.

Fait à Alençon, le 16 Septembre 2024

Etabli pour valoir ce que de droit.

Mme DAGORN

RRH



www.bayi.fr

Bayi Trucks Alençon - 4, rue Lazare Carnot - BP82 - 61003 Alençon cedex - Tél. : 02 33 15 22 00
Bayi Trucks Laval - Rue Charles Darwin - BP22222 - 53022 Laval cedex 09 - Tél. : 02 43 59 07 07
Bayi Trucks Le Mans - 43, Bd Pierre Lefauchaux - CS92825 - 72028 Le Mans cedex 2 - Tél. : 02 43 50 22 22
Bayi Trucks St-Saturnin - Les Portes de l'Océane - Rue de Villeneuve - 72650 St-Saturnin - Tél. : 02 43 52 18 61
Bayi Trucks, SAS au capital de 10 000 000€ - 097 020 184 RCS Alençon - Siège social : 4 rue Lazare Carnot - 61000 Alençon

Remerciements

Je tiens à remercier l'équipe pédagogique et les formateurs du BTS SIO, ainsi que mon formateur technique Monsieur Dufaitel.

Je remercie également l'entreprise Bayi Trucks de m'avoir permis de réaliser mon alternance au sein de leur équipe informatique basée à Alençon, pendant ces deux années.

Je tiens à remercier mon maître d'apprentissage Pascal Joly et mes collègues du service informatique qui m'ont permis d'apprendre à leurs côtés.

Grille de compétences

BTS SERVICES INFORMATIQUES AUX ORGANISATIONS

SESSION 2024/2025

Tableau de synthèse des réalisations professionnelles

NOM et prénom : ORZECOWSKI Lisa					N° candidat : 090166975FE			
Centre de formation : Fab Academy					Option : <input checked="" type="checkbox"/> SISR <input type="checkbox"/> SLAM			
Adresse URL du portfolio : https://lisa.orzechowski.formation-esiac.fr/								
<div>Compétences mises en œuvre</div> <div>Réalisations professionnelles (intitulé et liste des documents et productions associés)</div>	Période sous la forme du JUMIMAA au JUMIMAA	Gérer le patrimoine informatique	Répondre aux incidents et aux demandes d'assistance et d'évolution	Développer la présence en ligne de l'organisation	Travailler en mode projet	Mettre à disposition des utilisateurs un service informatique	Organiser son développement professionnel	
		<ul style="list-style-type: none">Reclasser et identifier les ressources numériquesExploiter des référentiels, normes et standards adaptés par le prestataire informatiqueMettre en place et vérifier les niveaux d'adéquation associés à un serviceVérifier les conditions de la continuité d'un service informatiqueGérer des sauvegardesVérifier le respect des règles d'utilisation des ressources numériques	<ul style="list-style-type: none">Collecter, suivre et orienter des demandesTraiter des demandes concernant les services réseau et système, applicationsTraiter des demandes concernant les applications	<ul style="list-style-type: none">Participer à la valorisation de l'image de l'organisation sur les médias numériques en tenant compte du cadre juridique et des enjeux économiquesRéviser le service en ligne de l'organisation et mesurer leur efficacitéParticiper à l'évolution d'un site Web expliquant les données de l'organisation	<ul style="list-style-type: none">Analyser les objectifs et les modalités d'organisation d'un projetPlanifier les activitésGérer les indicateurs de suivi d'un projet et analyser les écarts	<ul style="list-style-type: none">Réaliser les tests d'intégration et d'acceptation d'un serviceDéployer un serviceAccompagner les utilisateurs dans la mise en place d'un service	<ul style="list-style-type: none">Mettre en place son environnement d'apprentissage personnelMettre en œuvre des outils et stratégies de veille informationnelleGérer son identité professionnelleDévelopper son projet professionnel	
Réalisation en cours de formation								
Mise en place et rédaction d'une veille technologique	09/10/2023							X
Mise en place d'un serveur Active Directory, DHCP	18/09/2023	X	X		X	X		
Mise en place d'un serveur de déploiement	19/09/2023	X	X		X	X		
Mise en place de Nextcloud	20/12/2023	X				X		
Mise en place d'un serveur GLPI	21/12/2023		X		X	X		
Mise en place de WordPress	22/09/2023			X				
TP Dualya : Mise en place et configuration d'un serveur AD, d'un switch et d'un routeur	23/09/2023	X	X		X	X		
RGPD	24/11/2023	X						X
Mise en place + Configuration d'un Proxmox	25/07/2024	X			X	X		
Réalisations en milieu professionnel en cours de première année								
Création de compte, Active Directory, adresse mail et applications	11/09/2023	X	X			X		
Déploiement de poste via WDS	04/09/2023	X						
Gestion de tickets	05/09/2023		X					
Configuration d'un serveur Active Directory, sur Hyper-V	10/03/2024	X	X		X	X		
Remplacement de postes	11/03/2024	X			X	X		
Réalisations en milieu professionnel en cours de seconde année								
Configuration d'un Switch	21/09/2024	X						
Création de comptes	20/09/2024	X	X			X		
Remplacement de postes	20/03/2024	X			X	X		

Sommaire

Table des matières

Certificat de travail.....	2
Remerciements	3
Grille de compétences.....	4
Présentation du Groupe Bayi.....	6
Les valeurs du Groupe.....	6
La devise du Groupe.....	6
Le Groupe Bayi.....	7
Présentation de l'entreprise Bayi Trucks Alençon.....	8
Présentation du Service Informatique.....	9
Mes activités en entreprise	10
Activité 1 : Création des accès lors de l'arrivée d'un nouveau salarié.	10
Activité 2 : Remplacement de poste.....	18
Activité 3 : Gestion des droits d'accès aux répertoires.	21
Conclusion	22

Présentation du Groupe Bayi

Le Groupe Bayi a été créé en 1924, il représente depuis de nombreuses années, deux grandes marques, Peugeot, en tant que concessionnaire et agent automobile, et Renault Trucks en tant que distributeur et réparateur agréé pour les véhicules industriels et utilitaires.

Au fil du temps, le groupe s'est agrandi par l'acquisition de concessions et de garages, et il a également développé des activités complémentaires dans les domaines du levage et de la manutention, la carrosserie industrielle, la location et le pneumatique.

Les valeurs du Groupe :

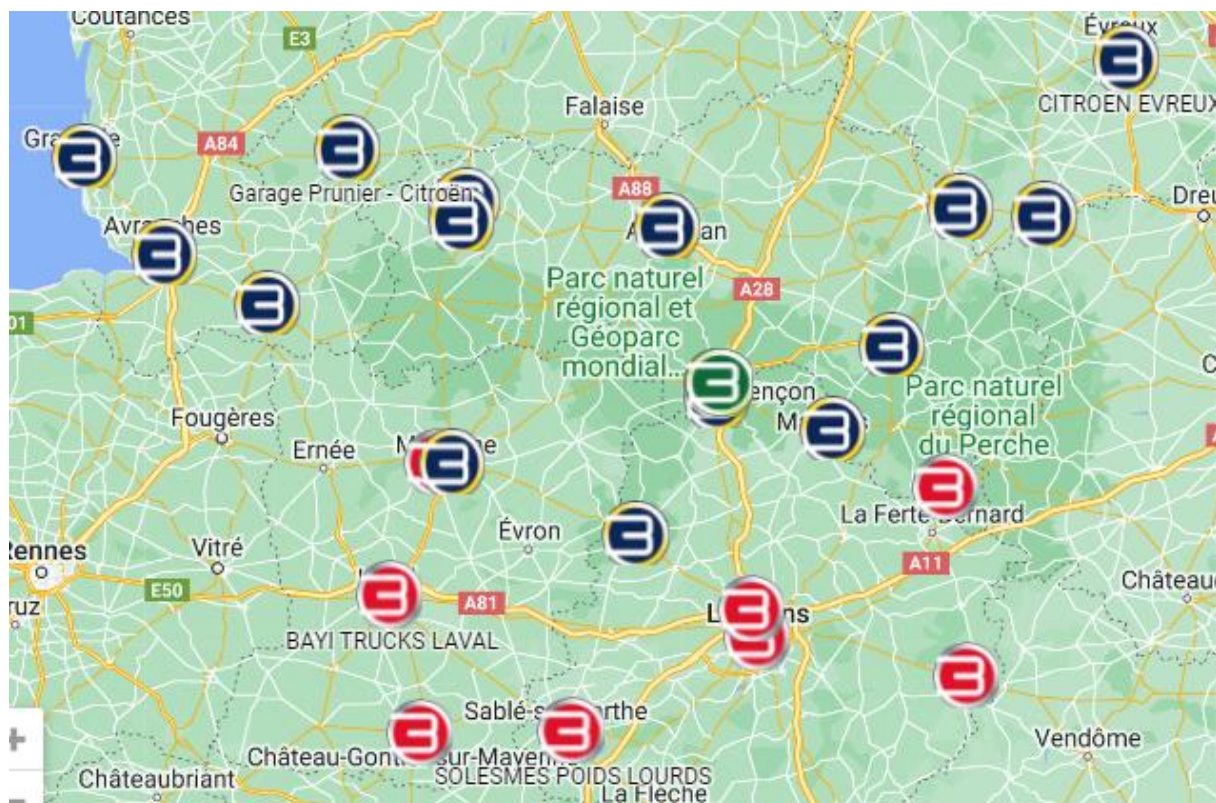


La devise du Groupe :



Le Groupe Bayi : Le groupe Bayi compte environ 590 collaborateurs et 26 concessions et agents sur 6 départements (Orne, Sarthe, Mayenne, l'Eure, la Manche et le Calvados).

Les différents sites répartis sur les 6 départements :



Présentation de l'entreprise Bayi Trucks Alençon

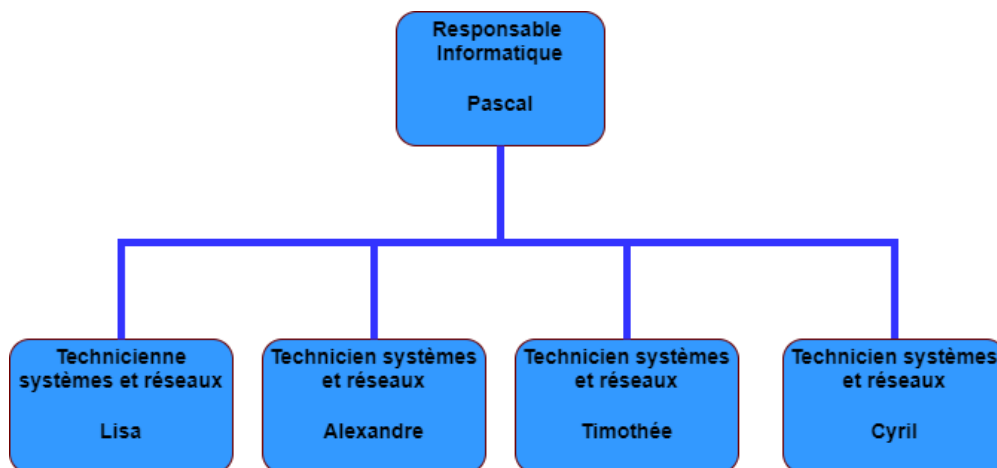
L'entreprise Bayi Trucks, située à Alençon, est une filiale du Groupe Bayi. Elle est spécialisée dans la vente et l'entretien de camions et de véhicules utilitaires.

Les activités principales de l'entreprise sont la vente de véhicules, l'entretien et réparation, la location de véhicules et vente de pièces détachées.

Elle dispose de plusieurs services tels que le service comptabilité, ressources humaines et d'un service informatique interne, composé de 5 personnes.



Présentation du Service Informatique



Le service informatique est basé au siège, il est composé de 5 personnes et répond à l'ensemble des demandes des différents sites que compte le Groupe Bayi. Les serveurs sont centralisés et hébergés au siège. Le groupe dispose d'une deuxième salle serveur sur site.

Cela comprend également le support aux utilisateurs, la réponse aux incidents et aux demandes d'assistance de l'ensemble du groupe, pour les techniciens. Mais aussi la prise en main à distance, pour dépanner au plus vite les utilisateurs.

Pour répondre le service dispose d'une adresse mail dédiée aux demandes diverses des utilisateurs.

Le responsable informatique, travaille sur l'ensemble des projets en cours pour le service informatique et les différents sites du groupe.

Mes activités en entreprise

Mes activités principales sont, l'assistance aux utilisateurs, la gestion des accès, la configuration d'équipement réseau et le suivi de la supervision.

Description des activités :

Activité 1 : Création des accès lors de l'arrivée d'un nouveau salarié.

Compétences : Répondre aux incidents et aux demandes d'évolution, Gérer le patrimoine informatique,

- Collecter, suivre et orienter des demandes
- Traiter des demandes concernant les services réseau et système, applicatifs
- Traiter des demandes concernant les applications
- Déployer un service

Lors de l'arrivée d'un nouveau salarié, nous devons créer un ticket sur GLPI à la réception de la demande et valider les besoins avec le responsable hiérarchique du site (besoin matériel, accès aux logiciels internes).

Ensuite, nous créons le compte Active Directory, sur le serveur avec l'affectation des groupes de sécurité en fonction du poste et du site (Bayi Automobile ou Bayi Trucks). Il faut créer un lecteur réseau personnel, sur le serveur data et dans l'onglet profil, script d'ouverture de session, mettre le script.bat qui permet d'ouvrir les lecteurs réseaux.

Propriétés de : MARCELO ROME SIEMENS

Contrôle à distance Profil des services Bureau à distance COM+ Éditeur d'attributs

Membre de Réplication de mot de passe Objet Sécurité Environnement Sessions

Général Adresse Compte Profil Téléphones Organisation Certificats publiés

Prénom : SIEMENS Initiales : |

Nom : MARCELO ROME

Nom complet : MARCELO ROME SIEMENS

Description :

Bureau :

Numéro de téléphone : 06 00 00 00 00 Autre...

Adresse de messagerie : marcelo.rome@siemens.fr

Page Web : Autre...

OK Annuler Appliquer Aide

Propriétés de : **XXXXXXXXXX-XXXXXX**

Membre de Réplication de mot de passe Objet Sécurité Environnement Sessions
 Contrôle à distance Profil des services Bureau à distance COM+ Éditeur d'attributs
 Général Adresse Compte Profil Téléphones Organisation Certificats publiés

Nom d'ouverture de session de l'utilisateur :
 @bail.fr

Nom d'ouverture de session de l'utilisateur (antérieur à Windows 2000) :

☐ Déverrouiller le compte

Options de compte :

- ☐ L'utilisateur devra changer le mot de passe
- ☐ L'utilisateur ne peut pas changer de mot de passe
- ☐ Le mot de passe n'expire jamais
- ☐ Enregistrer le mot de passe en utilisant un chiffrement réversible

Date d'expiration du compte

☒ Jamais

☐ Fin de :

Propriétés de : **XXXXXXXXXX-XXXXXX**

Membre de Réplication de mot de passe Objet Sécurité Environnement Sessions
 Contrôle à distance Profil des services Bureau à distance COM+ Éditeur d'attributs
 Général Adresse Compte Profil Téléphones Organisation Certificats publiés

Profil utilisateur

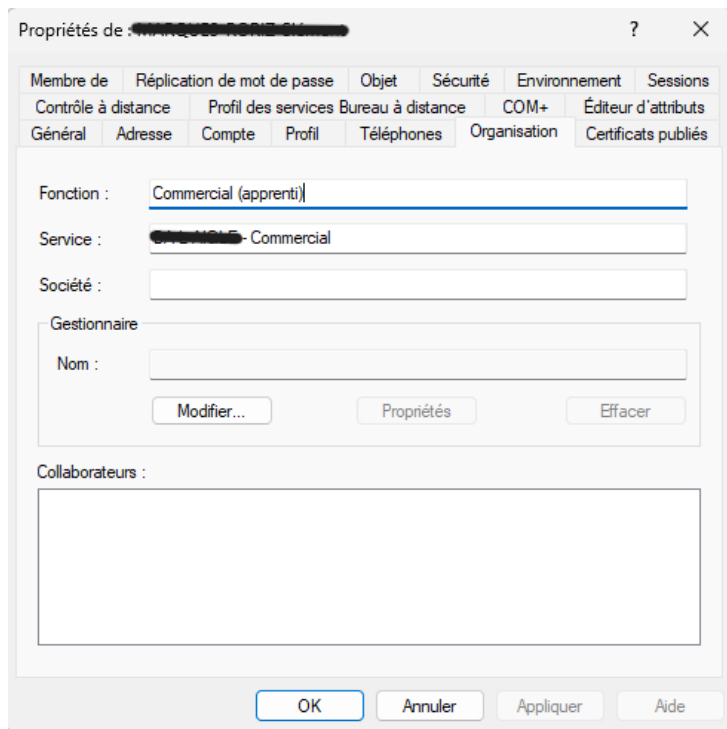
Chemin du profil :

Script d'ouverture de session :

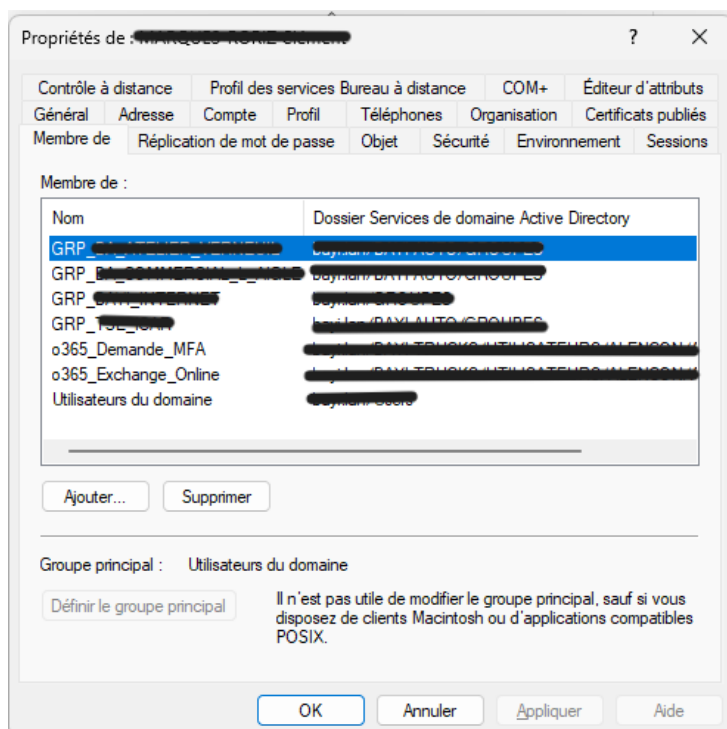
Dossier de base

☒ Chemin d'accès local :

☐ Connecter : à :



La création d'une boîte mail se fait grâce l'affectation d'un groupe spécifique, si l'utilisateur dispose d'un téléphone portable, il faut le renseigner et mettre le groupe demande de MFA, si c'est un PC portable, si c'est un PC fixe, il faut sélectionner le groupe demande de MFA_Hors_LAN. Une synchronisation Azure AD Connect est nécessaire, pour la création d'une boîte mail et la prise en compte de la demande de MFA.



Synchronisation Azure AD Connect :

Centre d'administration Microsoft Entra

Accueil > Utilisateurs

BAVI FINANCES - Microsoft Entra ID

Rechercher

+ Nouvel utilisateur | Supprimer | Télécharger les utilisateurs | Opérations en bloc | Actualiser | Gérer l'affichage

Tous les utilisateurs | Azure Active Directory s'appelle désormais Microsoft Entra ID

Journaux d'audit | Journaux de connexion | Diagnostiquer et résoudre les problèmes

1 utilisateur trouvé

Nom d'affichage	Nom d'utilisateur principal	Type d'utilisateur	Synchronisation...	Identités
[redacted]	[redacted]	Membre	Oui	bayer.onmicrosoft.com

Gérer

- Utilisateurs supprimés
- Réinitialisation du mot de passe
- Paramètres utilisateur
- Résultats de l'opération en bloc

Dépannage + support

Nouvelle demande de support

Méthode d'authentification :

Centre d'administration Microsoft Entra

Accueil > Utilisateurs > [redacted] | Méthodes d'authentification

Utilisateur

Rechercher

Enregistrer | Ignorer | Réinitialiser le mot de passe | Exiger une réinscription de l'authentification multifactorielle

Passez à la nouvelle expérience des méthodes d'authentification de l'utilisateur | Cliquez ici pour l'utiliser maintenant. →

Les méthodes d'authentification représentent la manière dont vos utilisateurs se connectent à Microsoft Entra ID. Vous pouvez définir ici les numéros de téléphone et les adresses e-mail que les utilisateurs utilisent pour effectuer l'authentification multifactorielle et la réinitialisation de mot de passe en libre-service, ainsi que réinitialiser le mot de passe d'un utilisateur.

Informations du contact d'authentification

Téléphone: +33 [redacted] ✓

Numéro de téléphone secondaire: [redacted]

E-mail: [redacted]

L'adresse e-mail alternative est maintenant gérée sur la page Profil

Gérer

- Attributs de sécurité personnalisés
- Rôles affectés
- Unités administratives
- Groupes
- Applications
- Licences
- Appareils
- Attributions des rôles Azure
- Méthodes d'authentification

Dépannage + support

Nouvelle demande de support

Ensuite, il faut créer les accès aux différents outils (applications métiers), il faut envoyer une demande pour créer certains accès, soit côté Stellantis ou Renault Trucks.

Il faut préparer un poste neuf ou reprendre un ancien poste (portable ou fixe), changer le nom en fonction du site via la convention de nommage.

Convention de nommage :

Convention de nommage du matériel						
	Site	Postes Fixes	Portables	Wifi	Switchs	Imprimantes
B A Y I R U C K S	BAYI TRUCKS ALENCON	WKS00xx	LAP00xx	APw00xx	SWT00xx	IMP00xx
	BAYI TRUCKS LE MANS	WKS04xx	LAP04xx	APw04xx	SWT04xx	IMP04xx
	BAYI TRUCKS ST SATURNIN	WKS05xx	LAP05xx	APw05xx	SWT05xx	IMP05xx
	SOLESME POIDS LOURDS	WKS06xx	LAP06xx	APw06xx	SWT06xx	IMP06xx
	ST CALAIS POIDS LOURDS	WKS07xx	LAP07xx	APw07xx	SWT07xx	IMP07xx
	BAYI TRUCKS LAVAL	WKS10xx	LAP10xx	APw10xx	SWT10xx	IMP10xx
	MAYENNE POIDS LOURDS	WKS11xx	LAP11xx	APw11xx	SWT11xx	IMP11xx
	GARAGE DU PERCHE	WKS12xx	LAP12xx	APw12xx	SWT12xx	IMP12xx
	FLERS POIDS LOURDS	WKS13xx	LAP13xx	APw13xx	SWT13xx	IMP13xx
	TECHNIQUE DIESEL ARCONNAY	WKS14xx	LAP14xx	APw14xx	SWT14xx	IMP14xx
	TECHNIQUE DIESEL ALENCON	WKS16xx	LAP16xx	APw16xx	SWT16xx	IMP16xx
	CHÂTEAU GONTIER	WKS17xx	LAP17xx	APw17xx	SWT17xx	IMP17xx
B A Y I A U T O	BAYI AUTO ALENCON	WKS50xx	LAP50xx	APw50xx	SWT50xx	IMP50xx
	BAYI AUTO SILLE	WKS51xx	LAP51xx	APw51xx	SWT51xx	IMP51xx
	BAYI AUTO MPR	WKS52xx	LAP52xx	APw52xx	SWT52xx	IMP52xx
	BAYI AUTO L'AIGLE	WKS53xx	LAP53xx	APw53xx	SWT53xx	IMP53xx
	BAYI AUTO ARGENTAN	WKS54xx	LAP54xx	APw54xx	SWT54xx	IMP54xx
	BAYI AUTO VERNEUIL	WKS55xx	LAP55xx	APw55xx	SWT55xx	IMP55xx
	GARAGE DU VALDIEU	WKS56xx	LAP56xx	APw56xx	SWT56xx	IMP56xx
	GARAGE DU SAOSNOIS	WKS57xx	LAP57xx	APw57xx	SWT57xx	IMP57xx
	MALLECOT FLERS	WKS58xx	LAP58xx	APw58xx	SWT58xx	IMP58xx
C I T R O E N	BAYI CYCLES	WKS70xx	LAP70xx	APw70xx	SWT70xx	IMP70xx
	EVREUX AUTOMOBILES	WKS80XX	LAP80XX	APw80XX	SWT80XX	IMP80XX
	SACOA FLERS	WKS81XX	LAP81XX	APw81XX	SWT81XX	IMP81XX
	SACOA VIRE	WKS82XX	LAP82XX	APw82XX	SWT82XX	IMP82XX
	MANCHE AUTO GRANVILLE	WKS83XX	LAP83XX	APw83XX	SWT83XX	IMP83XX
	MANCHE AUTO AVRANCHES	WKS84XX	LAP84XX	APw84XX	SWT84XX	IMP84XX
	PARIGNY	WKS85XX	LAP85XX	APw85XX	SWT85XX	IMP85XX

Il faut mettre à jour le fichier Excel Parc, avec le site du salarié, le nom du poste, la fonction, la marque et le modèle du poste.


Il faut ensuite le déployer grâce à Windows Deployment Services. Il faut mettre à jour Windows et mettre à jour l'antivirus. Ensuite, il faut aussi ouvrir la session de l'utilisateur et ça boîte mail Outlook, il faut aussi installer les imprimantes en fonction du site, via le serveur d'impression.

Après il faut mettre à jour l'antivirus, le PC est enregistré via une synchronisation Active Directory.

S'il y a besoin d'un téléphone portable, il faut commander une nouvelle ligne chez Bouygues Télécoms, s'il n'y en a pas de disponible, configurer le téléphone via le MDM, Mobillron et la solution Ivanti Go qui permet d'accéder à la boîte mail de l'entreprise. Il faudra mettre l'utilisateur dans l'OU MobileIron, pour pouvoir configurer son téléphone.

Il faut faire une fiche d'attestation de remise de matériel, qui résume le matériel remis, qui comprend le poste et le téléphone portable.

Exemple de fiche d'attestation de remise de matériel :


**GROUPE
BAYI**

ATTESTATION DE REMISE DE MATERIEL

La société **Choisir dans la liste...** remet à _____ :

<input type="checkbox"/> Un ordinateur	Marque et modèle : Numéro de série :
<input type="checkbox"/> Un téléphone mobile	Marque et modèle : Numéro d'appel : Code PIN :
<input type="checkbox"/> Un jeu de clefs	Liste des clefs :
<input type="checkbox"/> Autre matériel	Description :

Ce matériel est mis à votre disposition dans le cadre exclusif de votre activité professionnelle. Il doit être utilisé avec précaution et ne doit pas être échangé avec d'autres collègues afin d'en assurer la traçabilité. Il pourra vous être retiré sur décision de la direction.

La perte ou le vol de tout matériel devra être immédiatement signalée au responsable hiérarchique ainsi qu'au service informatique.

Nous vous rappelons que ce matériel devra être restitué en cas de départ de l'entreprise.

Fait à _____
Le _____

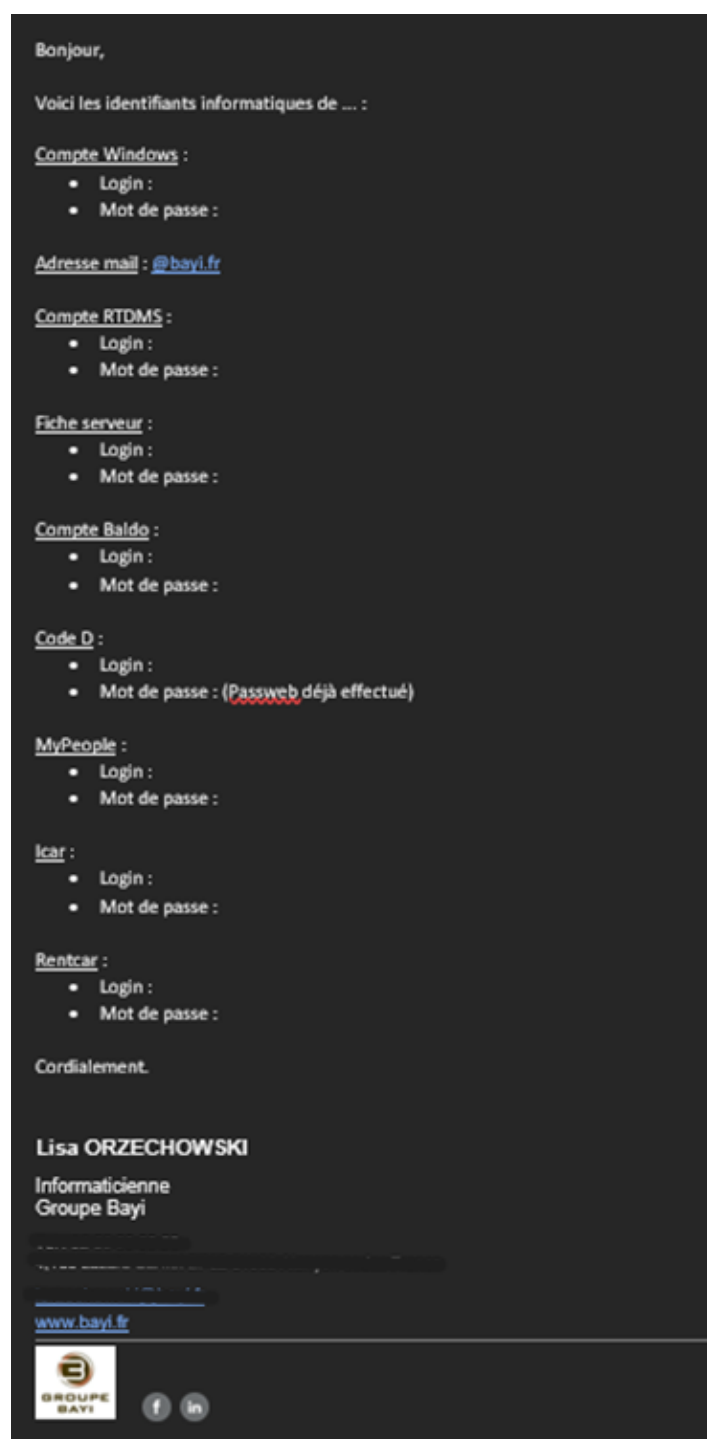
*Le Salarié,

MR BAYI MARC
Directeur,

* faire précéder la signature
de la mention "LU et APPROUVE".

Et enfin il faut envoyer par mail les identifiants au(x) demandeur(s), au nouveau salarié et mettre en copie le service informatique.

Mail type pour les nouveaux salariés :



Activité 2 : Remplacements de postes.

Compétences : Gérer le patrimoine informatique, Répondre aux incidents et aux demandes d'évolution, Travailler en mode projet et Mettre à disposition des Utilisateurs un service informatique

- Recenser et identifier les ressources numériques
- Traiter des demandes concernant les services réseau et système, applicatifs
- Planifier les activités

Les postes à remplacer sont visibles dans le fichier Excel Parc, où tous les postes en production sont recensés. Il est nécessaire de faire une réunion, pour déterminer le nombre de poste à remplacer, afin de pouvoir les commander et de planifier les déplacements sur site. Le stockage des postes se fait dans une pièce dédiée au service informatique.

Il faut également regarder le fichier Planning de déploiement, pour déterminer quel sera la semaine où il faudra se déplacer sur site.

Postes à remplacer sur le site de Sacoa Flers :

Hostname	Service Tag	Verif GL	Marque	Modèle	Verif Modèle	Site	Service	Utilisateur	Office	En parc / sorti	Etat
WKS8106		WKS8106	DELL	Optiplex 3060	OptiPlex 3060	SACOA FLERS	ATELIER			En parc	Fait
WKS8112		WKS8112	DELL	Optiplex 3060	OptiPlex 3060	SACOA FLERS	COMMERCIAL		STD 2013	En parc	Fait
WKS8103		WKS8103	DELL	Optiplex 3060	OptiPlex 3060	SACOA FLERS	COMMERCIAL		STD 2013	En parc	Fait
WKS8108		WKS8108	DELL	Optiplex 3060	OptiPlex 3060	SACOA FLERS	COMMERCIAL VN		STD 2013	En parc	Fait
WKS8109		WKS8109	DELL	Optiplex 3060	OptiPlex 3060	SACOA FLERS	MAGASIN		STD 2013	En parc	Fait
WKS8110		WKS8110	DELL	Optiplex 3060	OptiPlex 3060	SACOA FLERS	MAGASIN		STD 2013	En parc	Fait
WKS8113		WKS8113	DELL	Optiplex 3060	OptiPlex 3060	SACOA FLERS	VN		STD 2016	En parc	Fait
LAP8103		LAP8103	HP	Probook 450 G5	HP ProBook 450 G5	SACOA FLERS	COMPTABILITE		STD 2013	En parc	Fait
LAP8101		LAP8101	HP	Probook 450 G5	HP ProBook 450 G5	SACOA FLERS	DIRECTION		STD 2013	En parc	Fait

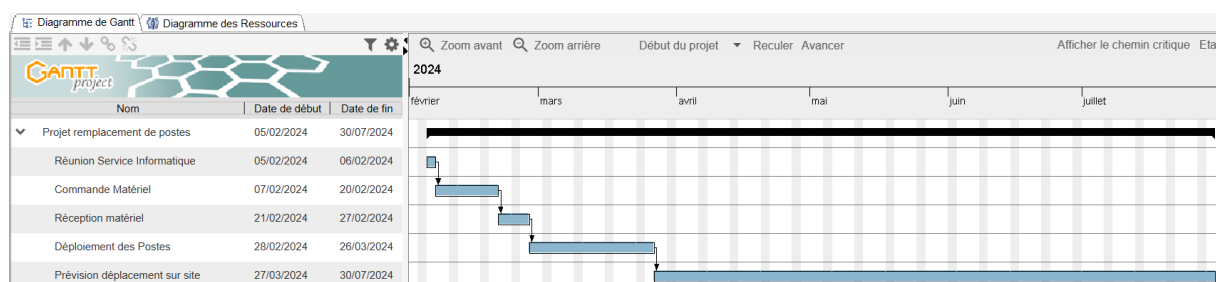
En fonction du nombre de postes à remplacer, il faut planifier un déplacement, envoyer un mail au site concerné de la venue du service informatique tel jour, pour procéder aux remplacements des postes.

Par exemple, pour le site de Sacoa Flers, il y avait 11 postes fixes et 2 pc portables à déployer.

Avant de se rendre sur site, il faut préparer les nouveaux postes. Pour cela, il faut relier le poste au réseau, pour qu'il prenne le DHCP, pour pouvoir lancer Windows Deployment Service en mode PXE, sur le nouveau poste, pour qu'il soit déclaré dans l'Active Directory et qu'il dispose des pilotes et des différentes applications, présente dans le script de démarrage. Il faut aussi mettre à jour Windows et vérifier si l'antivirus est à jour.

Ensuite il faut mettre une étiquette, qui est le nom du PC, à mettre en fonction du site et de la convention de nommage. Il faut demander le mot de passe de l'utilisateur pour ouvrir sa session, pour la pré-paramétrer. Ensuite il faut faire une fiche de remise de matériel.

Gestion de projet :



Planning de déplacement :

Étiquettes de lignes	Fixe	Portable (vide)	Total général	S9	s10	s11	s13	s14	s15	s17	s18	s19	s20
AZE POIDS LOURDS	2		2		2								
BAYI AUTO ALENCON	11	6	17										
BAYI AUTO ARGENTAN	1		1			1							
BAYI AUTO FLERS	4	1	5					5					
BAYI AUTO L'AIGLE	2	2	4			4							
BAYI AUTO MAYENNE	1	1	2	2									
BAYI AUTO SILLE	2		2									2	
BAYI CYCLES	6		6										
BAYI TRUCKS ALENCON	4	6	10										
BAYI TRUCKS LAVAL	7	2	9										9
BAYI TRUCKS LE MANS	3	4	7				7						
BAYI TRUCKS ST SATURNIN	2	1	3				3						
CARROSSERIE DU BOCAGE	1		1					1					
EVREUX AUTOMOBILES		1	1										
FLERS POIDS LOURDS	2		2					2					
GARAGE DU PERCHE	1	2	3								3		
GARAGE DU VALDIEU	2		1									2	
GRANVILLE AUTO PASSION	1		1						1				
MANCHE AUTO AVRANCHES	2		2						2				
MANCHE AUTO GRANVILLE	3		3						3				
SACOA FLERS	11	2	13							13			
SACOA VIRE	1		1										
SOLESMES POIDS LOURDS	2	2	4		4								
Sorti		1	1										
ST CALAIS POIDS LOURDS	2		2								2		
STOCK	1	8	9										
TECHNIQUE DIESEL	10	5	15										
Total général	84	44	128	2	6	5	10	8	6	13	5	4	9

Sur site il faut faire une copie des données, sur un disque dur externe, regarder s'il y a des applications spécifiques, pour les réinstaller sur le nouveau poste. Il faut aussi exporter les favoris et mot de passe, sauvegarder dans les navigateurs web, remettre les favoris sur le ou les navigateur web et réinstaller les imprimantes. Il faut aussi vérifier si l'antivirus est à jour ainsi que les mises à jour Windows.

Il faut aussi remettre la signature Outlook, en allant dans le répertoire C:\, dossier Utilisateurs, prenom.nom (nom de l'utilisateur), dossier, AppData, Roaming, Microsoft, Signatures et copier/coller le dossier dans le même répertoire sur le nouveau poste. Sur le nouveau poste, ouvrir Outlook, créer un nouveau message, aller dans l'onglet Une signature, signature, appliquer la signature pour les nouveaux messages et réponses/transferts.

Il faut aussi répondre aux éventuelles craintes des utilisateurs.

Une fois de retour au service informatique, il faut mettre une étiquette sur le/les poste(s) récupéré(s) en indiquant, le nom de l'utilisateur et la date de remplacement. Nous conservons les postes pendant environ 1 mois, avant de le remettre en parc pour une autre utilisation, une réaffectation à un utilisateur ou le poste peut servir de poste de test, par exemple.

Postes remplacés sur le site de Sacoa Flers :

Hashtname	Commentaire	Service Tag	Marque	Modèle	Vérif Modèle (GPU)	Fixe / portable	Site	Service	Utilisateur	Affectation	Office	En parc / test
LAP8111			HP	Probook 400 G10	HP Probook 400 15.6 inch G10 Notebook PC	Fixe	SACOA FLERS	DIRECTION		24/04/2024	STD 2016	En parc
LAP8112			HP	Probook 400 G10	HP Probook 400 15.6 inch G10 Notebook PC	Portable	SACOA FLERS	ATELIER			STD 2016	En parc
WKS8101	Remplace WKS8111		HP	Pro Mini 400 G9	HP Pro Mini 400 G9 Desktop PC	Fixe	SACOA FLERS	COMMERCIAL			STD 2016	En parc
WKS8107			HP	Pro Mini 400 G9	HP Pro Mini 400 G9 Desktop PC	Fixe	SACOA FLERS	COMMERCIAL			STD 2016	En parc
WKS8114	Remplace WKS8100		HP	Pro Mini 400 G9	HP Pro Mini 400 G9 Desktop PC	Fixe	SACOA FLERS	COMMERCIAL VN			STD 2016	En parc
WKS8119	Remplace WKS8106		HP	Pro Mini 400 G9	HP Pro Mini 400 G9 Desktop PC	Fixe	SACOA FLERS	ATELIER		24/04/2024	STD 2016	En parc
WKS8120	Remplace WKS8112		HP	Pro Mini 400 G9	HP Pro Mini 400 G9 Desktop PC	Fixe	SACOA FLERS	ATELIER		24/04/2024	STD 2016	En parc
WKS8121			HP	Pro Mini 400 G9	HP Pro Mini 400 G9 Desktop PC	Fixe	SACOA FLERS	MAGASIN		24/04/2024	STD 2016	En parc
WKS8122	Remplace WKS8109		HP	Pro Mini 400 G9	HP Pro Mini 400 G9 Desktop PC	Fixe	SACOA FLERS	ATELIER		24/04/2024	STD 2016	En parc

Il faut également mettre à jour le fichier Parc, notamment mettre les postes remplacer en stock.

Activité 3 : Gestion des droits d'accès aux répertoires.

Compétences : Répondre aux incidents et aux demandes d'évolution

- Collecter, suivre et orienter des demandes
- Traiter des demandes concernant les services réseau et système, applicatifs

À la suite d'une demande d'accès à un répertoire spécifique, sur la boîte mail de notre service informatique, d'un ou plusieurs utilisateur(s), il faut créer un ticket sur GLPI. En spécifiant sur le ticket, les informations nécessaires, notamment le chemin du répertoire et le nom de ou des utilisateur(s).

Faire une demande au supérieur hiérarchique si nécessaire, notamment pour les dossiers sensibles. Une fois l'accord du supérieur, nous pouvons mettre l'utilisateur dans le groupe correspondant au répertoire. Si le répertoire est existant, il faut attribuer, à l'utilisateur le groupe correspondant dans l'Active Directory.

En revanche, s'il n'existe pas, il faut créer le groupe, pour qu'il, soit présent dans l'arborescence et mettre l'utilisateur dans le groupe créé précédemment dans Active Directory.

Conclusion

Ces deux années d'alternance au sein de Bayi Trucks ont été très formatrices. J'ai pu travailler en collaboration avec mes collègues, qui sont des professionnels expérimentés. Ce qui m'a permis de renforcer et de développer mes compétences. J'ai également eu l'opportunité de prendre des initiatives sur des projets tels que le remplacement de postes sur site.

Cette expérience a renforcé mes capacités à travailler en équipe, gérer des priorités et résoudre des problèmes. Je suis impatiente à l'idée de continuer à utiliser et développer ces compétences dans mes prochains défis professionnels.

Après l'obtention de mon BTS, je souhaite poursuivre en Licence professionnelle, Bachelor ou faire un titre professionnel d'administratrice d'infrastructure sécurisées.